

# 108年山域嚮導資格檢定學科測驗試題

## 級別：溯溪嚮導

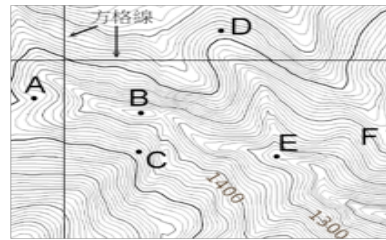
### 第一部分：是非題（20題），每題一分（不倒扣）

- 1 指北針是登山活動必帶的方向指示儀器；若指針為紅白兩色，通常紅針指向方向表示南方。
- 2 由A點向B點所測量出之角度為40度時，則其反方位角為220度。
- 3 渡河時，由於水流有很大的衝力，架設繩索渡河，最忌諱水平架設繩索，因為會導致繩索在急流處形成V型，進而提高意外風險。
- 4 虎頭蜂是臺灣秋季溯溪主要的危險因子之一。
- 5 使用登山杖可減少登山運動對下肢所造成的衝擊。
- 6 台灣中南部的多天數高山溪流溯登活動，較適合安排在秋冬季節。
- 7 在臺灣GPS為最佳定位工具，因此在登山過程不必再攜帶指北針與高度計。
- 8 身為有經驗的山域嚮導，在叉路轉彎處應確定所有隊員是否都跟上。
- 9 炎炎夏日是體驗溯溪的熱門時期，卻也是易遭遇雷雨、溪水暴漲、毒蛇出沒的季節。
- 10 溯溪教練應具備使用岩釘及岩槌之基本能力。
- 11 如登山隊伍中，有隊員身體不適、陷入昏迷及呼吸困難，無論是中度或嚴重高海拔疾病，就算當下沒有使用藥物，只要快點下撤，仍然有可能挽救生命。
- 12 在野外地區，救援者對病患施行急救時，必須先處理最威脅性命的部分。
- 13 輕量化登山時，裝備越輕，相對需要越高的登山技巧及經驗。
- 14 渡河時，由於水流有很大的衝力，若需架設繩索渡河，應將繩索斜向架設同溪河下游的方向，且水流越急，架設斜度應越大。
- 15 單日往返的溯溪活動較簡易單純，所以可以不用攜帶主繩、輔助繩，以便減輕背負重量。
- 16 野外緊急維生火時，若非萬不得已，絕不砍伐活樹。
- 17 溯溪是一項結合登山、攀岩、露營、游泳、繩索操作及野外求生等綜合性技術的戶外運動。
- 18 海拔3400公尺以上的地帶，即森林線以上的地區，稱之為高山寒原。這地區的生態環境與北極的凍原類似；包括玉山、雪山、大霸尖山及南湖大山等山頭，其冬天甚長，常見積雪，冰封季至少四個月，年均溫低於10度；由於表面土壤薄，地形陡峭，保水力差，強風吹襲及烈日照射，一般植物不易生長。
- 19 臺灣已經出現水鹿因為吃下塑膠瓶罐、塑膠袋、衛生用品而致死的案例，所以帶上山的物品，包含廢棄物、食物及器材等都應該全部帶下山。
- 20 山域嚮導可參與「野外緊急救護課程」或「救護技術人員教育訓練(EMT)」等緊急救護課程，加強自我的緊急救護能力，以備不時之需。

### 第二部分：選擇題（80題），每題一分（不倒扣）




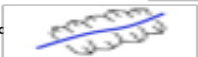
- 21 從事山林活動，巧遇臺灣黑熊時，下列哪項行為不恰當？
  - (A) 拿出開山刀，當黑熊攻擊時，可以做為防衛武器。
  - (B) 臺灣黑熊也吃腐肉，所以裝死可能無法躲過黑熊的攻擊。
  - (C) 臺灣黑熊會爬樹攝取殼斗科植物，所以爬樹無法躲避黑熊攻擊。
  - (D) 安靜緩步的離開黑熊活動區域，快速跑步離開會引起黑熊注意，引發動物的追逐本能。

22 如右圖所示，各位置點的地形描述，何者正確？



- (A) 若想從B點直線前往D點，必須先下切陡峭山坡，之後還須越過溪谷，再上切才能到達。
- (B) F點海拔比C點高，但C點地勢較陡峭。
- (C) F點是寬稜地形，而E點是稜線交會處。
- (D) F點到B點的直線距離，不可能超過一公里遠。

23 關於溯行圖之圖例符號敘述，以下何者錯誤？

- (A) 表示滑瀑。 
- (B) 表示岩壁/峭壁。 
- (C) 表示具有深潭的瀑布。 
- (D) 表示峽谷。 

24 若要攀登稍陡 ( $\geq 35$ 度) 的冰雪坡時，應穿何種冰爪較洽當？

- (A) 4爪的冰爪。
- (B) 6爪的冰爪。
- (C) 8爪的冰爪。
- (D) 10-12爪的冰爪。

25 下列的描述，何者正確？

- (A) 夏季適逢放暑假，很適合安排集水區較大的溪流之長天數溯登活動。
- (B) 在地圖上，溪流兩岸的等高線越密集，表示兩岸的地勢越緩和，越容易攀爬。
- (C) 溪流轉彎形成的回流區域，水勢較平緩且不可能有漩渦流，屬於安全水域。
- (D) 在兩溪匯流口，面向上游，右邊的分流可通稱之「右股」溪流，左邊的分流則稱之「左股」溪流，以便識別。

26 關於溯溪常用手語，以下哪個手勢是錯誤的？

- (A) 「不OK；不好；不可以；不對；禁止」手勢：兩手之前手臂在胸前交叉，形成「X」狀。
- (B) 「受傷；需救援」手勢：左手食指與右手食指交叉成「十」字狀。
- (C) 「暫停」手勢：左手掌心朝下，右手掌心朝左且指尖頂住左手手心。
- (D) 「落石」手勢：右手掌心拍左胸數次。

27 人工固定點相較於穩定的天然固定點顯得容易脫落，所以架構人工確保站時，至少要由幾個點連接構成才較安全？

- (A) 一個。
- (B) 二個。
- (C) 四個。
- (D) 以上皆可。

- 28 下列有關臺灣冷杉的描述，何者不恰當？
- (A)冷杉自然死亡或遭逢火災死亡後，樹幹主枝因低氣溫抑制細菌作用，未被分解而依舊立於形成白木林。
  - (B)臺灣冷杉是非常美麗的植物，與大多數裸子植物不同，它的毬果是從微妙的寶藍色及紫色組合，隨著成長再轉變為暗褐色。。
  - (C)臺灣冷杉成長於臺灣高山地區，常形成純林，連峰接谷，氣勢逼人，又稱為「臺灣黑森林」。
  - (D)臺灣鐵杉分布地區的海拔高度比臺灣冷杉還高。臺灣鐵杉分布範圍主要約在海拔3100至3600公尺左右，而臺灣冷杉則分布在海拔2500至3100公尺左右。
- 29 下列有關臺灣梅雨天氣的特徵，何者正確？
- (A)滯留鋒面造成降雨。
  - (B)降雨持續時間較長。
  - (C)一般發生在5至6月。
  - (D)以上皆是。
- 30 在高山上，原地等待救援時，須優先考慮下列何種身體需求？
- (A)水分的補充。
  - (B)食物的補充。
  - (C)睡眠的補充。
  - (D)身體的保暖。
- 31 溯溪高繞時，會有什麼潛在危機？
- (A)滑落墜崖。
  - (B)迷路。
  - (C)被虎頭蜂攻擊。
  - (D)以上皆是。
- 32 下列何種情況最容易造成V字型卡繩(「V困」狀態)？
- (A)兩岸固定繩索而橫渡急流。
  - (B)垂降。
  - (C)攀瀑。
  - (D)攻擊手攻深潭。
- 33 有關登山計畫的擬定考量，下列何者錯誤？
- (A)配置適當的等待時間。
  - (B)配置撤退路線。
  - (C)配置洗澡預定地點。
  - (D)配置預定通聯位置。
- 34 下列何者是預防溯溪意外最重要的能力？
- (A)判斷出危險情境。
  - (B)良好的攀岩技術。
  - (C)優秀的游泳技術。

- (D)良好的體能。
- 35 下列有關中級山植物的描述，何者不正確？
- (A)若碰觸到「咬人貓」，將會被咬人貓針刺注入蟻酸。
  - (B)接觸到「咬人貓」，可用阿摩尼亞或尿液塗抹，以酸鹼中和的原理來減輕疼痛。
  - (C)不小心碰到「咬人狗」，會引起疼痛燒熱的感覺，並可能持續數小時至2天。
  - (D)「姑婆芋」是美味的野菜，缺乏食物時，可簡易烹調食用。
- 36 下列的描述，何者錯誤？
- (A) 攀登動力繩比靜力繩富有彈性。
  - (B) 長距離垂降時，使用動力繩比使用靜力繩合適。
  - (C) 溯溪之先鋒攀登使用動力繩，比較有利於先鋒攀登者墜落時的安全保護
  - (D) 攀岩器材需使用經過UIAA或CE認證合格為佳。
- 37 下列的描述，何者錯誤？
- (A) 頭盔可以保護頭部，主要用來承受小落石或輕微碰撞。
  - (B) 墜落係數越大，衝擊力越大。
  - (C) 墜落距離越大，衝擊力越大。
  - (D) 人工攀登之特小號的岩釘(RURP)及特小號岩楔，可以承受先鋒墜落之衝力。
- 38 若繩索編打繩結，其繩索強度變化大致為何？
- (A)增加約20至40%。
  - (B)降低約20至40%。
  - (C)降低約60至70%。
  - (D)不變。
- 39 繩索可承受衝擊力道高低是取決於繩索本身所具備的何種特質？
- (A)延展性。
  - (B)吸水性。
  - (C)耐磨性。
  - (D)以上皆是。
- 40 下列哪個繩結可用於下降器遺失時，搭配有鎖鉤環進行垂降？
- (A)雙套結。
  - (B)稱人結。
  - (C)義大利半扣結。
  - (D)雀頭結。
- 41 下列有關攀登瀑布路線的岩石，何者最滑？
- (A)有瀑布沖到的岩石。
  - (B)瀑布旁邊有水滴或水氣濺到的岩石。
  - (C)離瀑布稍遠，沒有水氣濺到的岩石。
  - (D)以上皆否。

- 42 溯溪活動時，若有隊員不慎滑落激流，下列何種救援方法錯誤？
- (A) 游泳去救溺水者。
  - (B) 拋救生衣給溺水者。
  - (C) 以竹竿去給溺水者抓住。
  - (D) 拋繩索或繩環給溺水者。
- 43 欲組一個溯源行程的溯溪隊伍，以下何種溯行技術之技術成員一定要有？
- (A) 地圖判讀與定位。
  - (B) 先鋒攀登、先鋒泳渡。
  - (C) 先鋒垂降。
  - (D) 以上皆不可缺。
- 44 臺灣哪個季節較容易發生午後雷陣雨？
- (A) 春季。
  - (B) 夏季。
  - (C) 秋季。
  - (D) 冬季。
- 45 關於溯溪常用手語，以下哪一個姿勢不是「OK」(沒問題)的手勢？
- (A) 右手拇指及食指的指間微接觸，形成「OK」之O字狀，其他三指自然伸直。
  - (B) 雙手高舉在頭上，雙掌心朝下且指尖微觸，雙手形成「OK」之O字狀。
  - (C) 一手高舉，掌心朝下微觸頭頂，形成「OK」之O字狀。
  - (D) 以上皆是正確的「OK」手勢。
- 46 下列關於溫度的描述，何者錯誤？
- (A) 在相似的天氣情況下，山下溫度高於山上。
  - (B) 向陽面溫度高於背陽面。
  - (C) 當環境溫度低於體溫時，風速大的地方，體感溫度高於風速小的地方。
  - (D) 當環境溫度低於體溫時，環境溼度高的地方時，會感覺比較冷。
- 47 下列哪個繩結專屬於連結扁帶之用？
- (A) 漁人結。
  - (B) 水結。
  - (C) 八字結。
  - (D) 平結。
- 48 利用普魯士攀登法進行人工攀登時，以下輔助繩(普魯士繩環)之繩徑，何種規格較恰當？
- (A) 3.5~4.5mm。
  - (B) 5.5~6.5mm。
  - (C) 9.0~10.0mm。
  - (D) 跟主繩直徑一樣。

- 49 (1)奇萊山。(2)達芬尖山。(3)中央尖山。(4)秀姑巒山。(5)南湖大山。上述山峰由北到南的正確排列順序為何？
- (A)3、5、1、4、2。  
(B)5、3、1、2、4。  
(C)5、3、1、4、2。  
(D)3、5、1、2、4。
- 50 若垂降中途下降器卡繩，可使用下列何種繩結進行自我脫困？
- (A)雙8字結。  
(B)普魯士結。  
(C)稱人結。  
(D)接繩結。
- 51 下列何者為攀岩器材承受拉力常見的標示單位？
- (A)KN。  
(B)NG。  
(C)GM。  
(D)KG。
- 52 下列何者不是在野外不宜切開蛇毒傷口，進行引流或將蛇毒吸出的原因？
- (A)因為不是醫師，不能任意切開傷口引流。  
(B)因為野外手術無法止痛，難以進行切開傷口引流蛇毒。  
(C)因為救護技術員或野外第一線反應者沒有學過開刀引流。  
(D)因為在野外切開蛇毒傷口，進行引流或將蛇毒吸出，對於病情沒有幫助且容易造成感染。
- 53 下列何者為溪水可能暴漲之前兆？
- (A)上游山頭烏雲密布。  
(B)有異常的枯葉枯枝漂流下來。  
(C)溪水顏色變混濁。  
(D)以上皆是。
- 54 臺灣的河川具有河身短、坡度大及水流急的特徵；下列有關臺灣山脈與河川的描述，何者錯誤？
- (A)雪山山脈東以蘭陽溪斷層谷與大甲溪上游縱谷與中央山脈分界。  
(B)阿里山山脈與玉山山脈，隔著楠梓仙溪遙相呼應。  
(C)玉山山脈與中央山脈南端，兩者隔著濃溪為界。  
(D)海岸山脈一般以花蓮溪切穿而分成南北兩段。
- 55 下列何種繩結作為深潭拖拉的中間繩結較佳？
- (A)雙套結。  
(B)阿爾卑斯蝴蝶結。  
(C)雙8字結。

- (D)單結。
- 56 下列的描述，何者錯誤？
- (A) Twin rope(雙繩系統)是先鋒者將2條繩子一起掛入中間固定點鈎環。
  - (B) 吊掛傷患時，除了吊掛主繩外，最好再架設另一個確保系統。
  - (C) 想利用Jumar(上攀器)重裝攀登長繩距的陡峭地形時，主繩若架設延展性較佳的動力繩，會比靜力繩好攀登。
  - (D) 複雜地形之先鋒垂降(首位垂降)時，主繩尾端不宜打結，以免繩結卡在樹叢或岩縫中，也較能避免垂降過程中拖拉下落石。
- 57 想在一條繩索上打三個小繩圈，當作臨時繩梯，請問應打下列何種繩結較恰當？
- (A)稱人結。
  - (B)雙套結。
  - (C)阿爾卑斯蝴蝶結(中間結)。
  - (D)雙8字結。
- 58 登山過程發生頭部外傷的處理方式，何者正確？
- (A)只要受傷後嚴重頭痛、頭暈或嘔吐，便需要立即撤離就醫或對外求援。
  - (B)只要受傷後有肢體無力或麻木，便需要立即撤離就醫或對外求援。
  - (C)所有頭部外傷的病人都要詳細詢問，並檢查身體其他部位有無受傷。
  - (D)以上皆是。
- 59 先鋒墜落所產生的衝力指標稱為fall factor (先鋒墜落距離/先鋒及確保者之間的繩索長度)，其數值越大，表示衝力越大；如果於岩壁平臺交換確保後，先鋒攀爬2公尺，尚未做固定點，就墜落至確保者下方2公尺，其fall factor為多少數值？
- (A)2。
  - (B)1。
  - (C)0.5。
  - (D)0.2。
- 60 若選擇小樹當固定點，宜將繩子綁在樹幹的哪個部位？
- (A)靠近根部。
  - (B)離地1公尺之樹幹。
  - (C)樹幹最上方。
  - (D)以上皆可。
- 61 下列何者是溯溪垂降的最佳固定點？
- (A)大石頭。
  - (B)膨脹錨樁。
  - (C)岩釘。
  - (D)活的大樹。
- 62 若氣象報告有冷高壓正在你攀登的山區上方空滯留，此時您所在位置的氣象應為下列何者？
- (A)下沉氣流天氣很好。

- (B)下沉氣流天氣不好。  
(C)上升氣流天氣很好。  
(D)上升氣流天氣不好。
- 63 當沒有確保器只有繩子及鉤環時，可編打何種繩結來確保隊員之上攀或下降？  
(A)雙套結。  
(B)稱人結。  
(C)義大利半扣。  
(D)雙漁人結。
- 64 臺灣眼鏡蛇是下列何種蛇毒？  
(A)出血毒。  
(B)神經毒。  
(C)混合毒。  
(D)無毒。
- 65 溯源前的源頭山區，分岔的小溪溝(凹谷)甚多，以下何種比例尺等高線地形圖，最有可能顯現出這些地形？  
(A) 1/10000。  
(B) 1/25000。  
(C) 1/50000。  
(D) 以上皆一樣能顯示出。
- 66 溫度隨著海拔高度而改變，每上升海拔1000公尺，溫度約下降幾度？  
(A)攝氏10度。  
(B)攝氏6度。  
(C)攝氏4度。  
(D)不變。
- 67 Jumar攀升器不適用於下列何種直徑的繩子？  
(A)11 mm。  
(B)10.2 mm。  
(C)9 mm。  
(D)7 mm。
- 68 溯溪須注意的事項不包含：  
(A)海拔高的地方水溫低，須做好禦寒措施。  
(B)溯溪完成後，禦寒衣物的防水。  
(C)野外過夜時的裝備。  
(D)沿著溪流而上，迷路機會低，為減輕裝備，定位器材可以考慮不攜帶。
- 69 下列有關清洗傷口的描述，何者正確？  
(A)將藥膏或敷料覆蓋在傷口上。



- (B)將傷口浸在水中，讓傷口呼吸。
- (C)以乾淨的水，溫和沖洗傷口。
- (D)用酒精棉清潔傷口並保持濕潤。

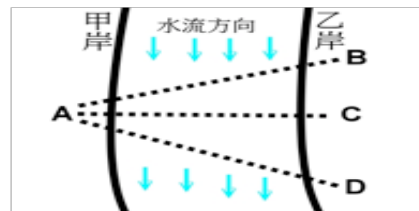
70 下列有關離開營地前，營火的處理方式，何者較為恰當？

- (A)不做任何處置，自然就好。
- (B)把果皮放在上面，再加一點水，加速腐爛。
- (C)將木炭散開，用土覆蓋燒火痕跡，確實做好滅跡。
- (D)將枯枝放在上面，看起來比較自然。

71 小明溯行抵達某兩條溪之匯流口，想沿著溯行記錄寫的「右股」繼續上溯，請問小明(站在匯流口，面對上游)應選擇那條分岔溪繼續前進？

- (A) 左手邊的分岔溪。
- (B) 右手邊的分岔溪。
- (C) 正後方的溪流。
- (D) 以上皆非。

72 如下圖<圖2>所示之急流，預計要架設一條橫跨甲乙兩岸的主繩當確保繩，再讓隊員利用座式吊帶上的繩鍊(或短繩)搭配鉤環連結在主繩上，並以雙手抓握主繩之方式涉水橫渡(從甲岸橫渡到乙岸)，請問以下敘述是正確的？ <圖2>：



- (A) 主繩應架設在A至B的位置上，以便萬一橫渡跌倒時可順著水流沖回。
- (B) 主繩應架設在A至D的位置上，且橫渡時面應略朝下游(背對上游)。
- (C) 主繩若架設在A至C的位置上，橫渡者易受困在呈現V字形的主繩上而進退兩難。
- (D) 主繩應架設在A至B的位置上，且橫渡時面應略朝上游(背對下游)。

73 準備從橋上垂降到有水流的深潭(水深踏不到底)，若考慮順利垂降到水裡後，能稍踩水即能安全且迅速地卸除主繩與下降器之連結，請問架設主繩時，應控制主繩尾端沉入水面多少長度較為妥當？

- (A) 主繩入水不超過一公尺。
- (B) 主繩入水長度約五公尺。
- (C) 主繩入水長度越長越好。
- (D) 以上皆可。

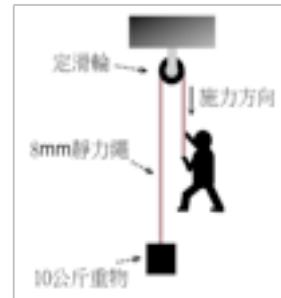
74 資料告知「活水源在山屋的300°方位角方向，距離約100公尺處」，小明抵達山屋後，欲前往水源取水。使用森林指北針定位，請問以下的操作步驟順序，何者正確？

- a. 旋轉刻度轉盤，使300°刻度指向「進行線」。
- b. 旋轉刻度轉盤使「矢印」指向「進行線」。
- c. 水平旋轉森林指北針，直到磁針(紅色方向)指向300°的刻度位置。
- d. 水平旋轉森林指北針，直到磁針(紅色方向)和「矢印」同方向且重疊。
- e. 「進行線」方向即為答案(水源方向)。

- (A) a → e
  - (B) b → c → e
  - (C) a → d → e
  - (D) c → e
- 75 若同行者已3天未排便，應該如何處理？
- (A)建議多食用乳酪。
  - (B)建議多休息。
  - (C)建議使用手指刺激肛門，幫助排便。
  - (D)建議多喝水，多食用纖維食品。
- 76 高繞時，已架設好頂端的長繩距主繩，若想分段受力(可供多人同時在不同繩段攀登，以節省時間)，通常會在中間固定點的鉤環上打什麼繩結？
- (A) 稱人結。
  - (B) 雙套結。
  - (C) 雙漁人結。
  - (D) 雙8字結。
- 77 下列何種繩索最適合天然岩場的先鋒攀登使用？
- (A)9 mm 靜態單繩。
  - (B)11mm 靜力繩。
  - (C)10.5mm 動力繩。
  - (D)12mm 白絞繩。
- 78 薄片岩釘(knife blade)最適合使用於下列何種岩縫裂隙？
- (A)直裂隙。
  - (B)橫裂隙。
  - (C)斜向裂隙。
  - (D)以上皆可。
- 79 位於海拔2500公尺以上的地區所出現之急性高山病(acute mountain sickness)診斷標準除了頭痛外，包含下列何種症狀？
- (A)頭暈。
  - (B)失眠。
  - (C)噁心嘔吐或疲憊虛弱。
  - (D)以上皆是。
- 80 下列的描述，何者正確？
- (A) 溯溪常會帶救生用的浮水繩，這種繩子適合先鋒攀登峽谷或瀑布之用。
  - (B) 溯溪是高風險、高趣味性及高技術性的戶外活動。
  - (C) 參加溯溪活動的隊員一定會游泳。
  - (D) 溯溪回程時可抱著背包漂流下溪比較輕鬆。

81 原本要直接上拉的10公斤物品，若改為如<圖1>之拖吊架構(加掛一個定滑輪，使施力方向變成垂直往下拉)，請問此刻實際約需施力多少恰能拉動重物？

<圖1>：



- (A) 5公斤 (省力甚多)。  
 (B) 9公斤 (稍省力些)。  
 (C) 14公斤 (變更費力些)。  
 (D) 22公斤 (約需加倍力量)。
- 82 承上一題之<圖1>，若以O型鈎環替換掉定滑輪(主繩直接穿過O型鈎環轉折)，請問此刻實際約需施力多少恰能拉動重物？  
 (A) 8公斤 (稍省力些)。  
 (B) 13公斤 (稍費力些)。  
 (C) 21公斤 (約需加倍力量)。  
 (D) 30公斤 (需三倍力量)。
- 83 當沒有Jumar上攀器協助上攀時，可編打下列何種繩結來進行上攀？  
 (A) 普魯士結。  
 (B) 稱人結。  
 (C) 義大利半扣。  
 (D) 雙漁人結。
- 84 確保固定點的架設需考量的主要因素為何？  
 (A) 墜落拉力方向。  
 (B) 攀登方向。  
 (C) 操作方便。  
 (D) 不需考量。
- 85 下溯漂流時，以下敘述何者有誤？  
 (A) 漂流途中，隊員間切勿分散太遠。  
 (B) 揹負的繩索需預先收納整理，以免漂流中鬆散而纏繞手腳，或卡在岩縫。  
 (C) 水太淺且溪底岩石多、或有明顯瞬間陡降大落差的水域，都不適合漂流。  
 (D) 萬一不得已即將漂下落差水域時，腳應挺直入水，以降低水阻力，較為安全。
- 86 山洪暴發跡象不包含：  
 (A) 山頭聚雲變黑。  
 (B) 水色變濁、水面落葉增多。  
 (C) 水位突然增高。  
 (D) 鳥鳴。
- 87 下列關於溯溪裝備的描述，何者有誤？  
 (A) 溯行時的衣褲，宜採緊身且具彈性、易乾之材質。

(B)寒冷的高海拔或下水頻繁之溯溪行程，可穿防寒衣褲增加保暖度，只是在高繞時會比較悶熱，或浸濕之後，較有潮溼感(相較於刷毛排汗衣物)而導致在天寒時反而較有冰冷感之缺點。

(C)穿護膝可以保護膝蓋，降低撞擊之傷害。

(D)橡膠或塑膠鞋底的「水陸兩用鞋」，也很適合在台灣的各溪流溯行。

88 下列關於溯溪裝備的描述，何者正確？

(A) 溯溪活動一定要穿防寒衣與溯溪鞋，並戴頭盔。

(B) 溯溪時只要穿著救生衣就能預防溺水。

(C) 鞋底有釘子的溯溪鞋非常適合溯溪活動。

(D) 穿著主要由潛水布料製成的「護脛(護腿)」，具有保暖、降低碰撞傷害、防止體溫快速流失等功用。

89 攀登主繩在下列何種情況應該淘汰，不再繼續使用？

(A)繩皮磨損或繩蕊露出時。

(B)頻繁使用超過2年後。

(C)發生墜落係數接近2的嚴重墜落後。

(D)以上皆是。

90 渡過深潭的其中一種方法是趴著背包上游泳渡過，而該方法較佳的姿勢為下列何者？

(A)整個身體趴在背包上。

(B)腰部以上趴在背包上。

(C)胸部以上趴在背包上。

(D)以上皆可。

91 回顧臺灣玉山國家公園歷年醫療相關山區救援紀錄，最常進行醫療相關山區救援的原因是？

(A)外傷。

(B)高海拔疾病。

(C)受困。

(D)失溫。

92 關於溯行圖之圖例符號敘述，以下何者錯誤？

(A) 表示倒木堆。



(B) 表示崩壞地。



(C) 表示伏流。



(D) 表示岩洞。



93 下列有關螞蝗的描述，何者錯誤？

(A)走在潮濕的路徑或下過雨的潮溼山區，較易被螞蝗吸附。

(B)穿著長褲或覆蓋到踝關節的壓力褲，再加上穿著中統襪，也無法減少螞蝗叮咬人體。

(C)若螞蟻吸飽了，自然會鬆口離你而去，但也可以灑鹽或噴防蚊液來讓螞蟻會鬆口、捲曲身體及掉落。

(D)切勿用手直接將吸附在人體的螞蟥拔除，因為可能會造成螞蟥的頭斷在人體裡，而造成潰爛或細菌感染。

94 溪邊紮營地之選擇或描述，以下何者錯誤？

(A) 若紮在陡峭地形下，很有落石的危機。

(B) 考慮萬一溪水高漲之撤退路線，則紮在緩坡尾稜附近，頗為恰當。

(C) 天冷時，外帳(Tarp)靠上游方向，較需要遮蔽寒風，因為晚上的谷風，通常由上游往下游吹。

(D) 營地盡量靠近水岸邊，以利取水。

95 下列的描述，何者正確？

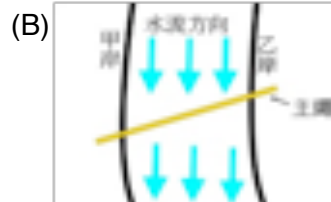
(A) 「懸吊創傷」(Suspension trauma)會導致昏迷，嚴重時會導致死亡。

(B) 「懸吊創傷」(Suspension trauma)是大腿靜脈血無法回流心臟及腦部所引起。

(C) 穿著安全吊帶時，腿帶不要束太緊，否則容易導致「懸吊創傷」(Suspension trauma)。

(D) 以上皆是。

96 隊伍要從甲岸渡溪到乙岸，先在兩岸間架設一條可供確保的主繩，請問以下的何種架法較妥當？



(D) 以上皆妥當。

97 下列何種繩結在受力時可固定於登山繩上，而移除外力後又可自由移動？

(A) 稱人結。

(B) 八字結。

(C) 普魯士結。

(D) 平結。

98 要將V形岩釘(angle)敲入岩壁裂隙時，該V型岩釘的兩折片應與岩壁形成何種活動面為佳？

(A) 平行面。

(B) 垂直面。

(C) 斜面。

(D) 以上皆佳。

99 由2個固定點連結成1個確保點，以達到分攤受力的效果，此效果與兩者的夾角有關，以下哪個夾角的效果最好？

(A) 60度內。

(B) 90度。

(C) 120度。

(D) 180度。

100 兩岸間架設一條可確保的主繩之渡溪方式，關於渡溪者的技巧，以下何者錯誤？

(A) 可利用短繩環和鈎環，將自身的安全吊帶連結至主繩上，當作確保。

- (B) 連結自身至主繩的距離長度，剛好一個手臂長最恰當。
- (C) 渡溪時，面應大致朝上游方向。
- (D) 兩手握主繩，可協助平衡及移動。

B卷答案：

是非題									
1	2	3	4	5	6	7	8	9	10
X	O	O	O	O	O	X	O	O	O
11	12	13	14	15	16	17	18	19	20
O	O	O	O	X	O	O	O	O	O

選擇題									
21	22	23	24	25	26	27	28	29	30
A	D	A	D	D	D	B	D	D	D
31	32	33	34	35	36	37	38	39	40
D	A	C	A	D	B	D	B	A	C
41	42	43	44	45	46	47	48	49	50
B	A	D	B	D	C	B	B	C	B
51	52	53	54	55	56	57	58	59	60
A	D	D	D	B	C	C	D	A	A
61	62	63	64	65	66	67	68	69	70
D	A	C	B	A	B	D	D	C	C
71	72	73	74	75	76	77	78	79	80
B	C	A	C	D	B	C	B	D	B
81	82	83	84	85	86	87	88	89	90
C	C	A	A	D	D	D	D	D	C
91	92	93	94	95	96	97	98	99	100
A	C	B	D	D	A	C	B	A	B